

# UEFI 設定公用程式

## 1 簡介

本章節說明使用 UEFI 設定公用程式設定您系統的方式。您可在開啟電腦電源後立即按下 <F2> 或 <Del> 執行 UEFI 設定公用程式，否則開機自我測試 (POST) 將繼續原本的測試常式。若您想要在 POST 後進入 UEFI 設定公用程式，請按下 <Ctl> + <Alt> + <Delete>，或按下系統機殼上的重設按鈕重新啟動系統。您也可先關閉系統電源，再重新開啟以重新啟動。



因為 UEFI 軟體會持續更新，所以下列 UEFI 設定畫面及說明僅供參考，可能會與您在畫面上看到的不完全相同。

### 1.1 UEFI 功能表列

在畫面最上方的功能表列共有下列選項：

主要	適用於設定系統時間／日期資訊
進階	適用於進階系統設定
工具	實用工具
硬體監視器	顯示目前的硬體狀態
安全性	適用於安全性設定
開機	適用於設定開機設定及開機優先順序
結束	結束目前畫面或 UEFI 設定公用程式

## 1.2 導覽鍵

使用 <←> 鍵或 <→> 鍵選擇功能表列上的選項，再使用 <↑> 鍵或 <↓> 鍵上下移動游標選擇項目，然後按下 <Enter> 進入子畫面。您也可使用滑鼠點選您所需的項目。

請核對下表，確認各導覽鍵的說明。

導覽鍵	說明
+ / -	變更選取項目的選項
<Tab>	切換至下一個功能
<PGUP>	前往上一頁
<PGDN>	前往下一頁
<HOME>	前往畫面最上方
<END>	前往畫面最下方
<F1>	顯示一般說明畫面
<F7>	捨棄變更並結束設定公用程式
<F9>	在所有設定中，載入最佳預設設定值
<F10>	儲存變更並結束設定公用程式
<F12>	列印畫面
<ESC>	跳至結束畫面或結束目前的畫面

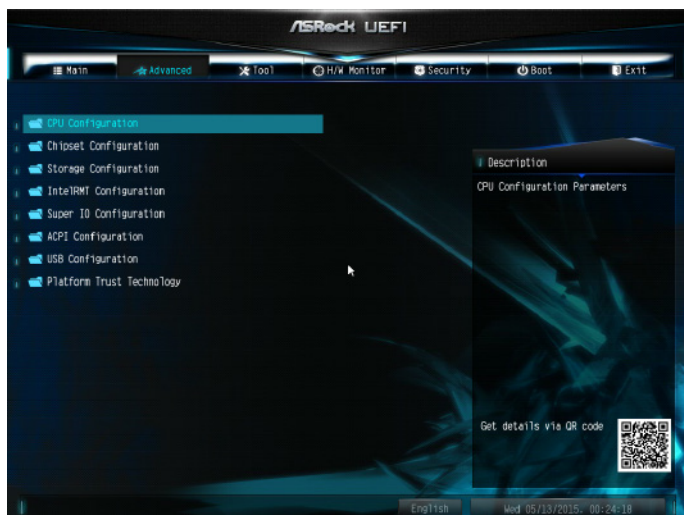
## 2 主畫面

當您進入 UEFI 設定公用程式時，主畫面將出現並顯示系統一覽。



### 3 進階畫面

在此章節中，您可以設定下列項目：CPU 設定、晶片組設定、儲存裝置設定、IntelRMT 設定、Super IO 設定、ACPI 設定、USB 設定及可信賴運算。



在此部分中，設定錯誤數值會造成系統故障。

## 3.1 CPU 設定



### Intel SpeedStep Technology

Intel SpeedStep 技術允許處理器在多項頻率及電壓點之間切換，以獲得最佳省電及散熱效率。

### CPU C 狀態支援

啟用 CPU C States Support (CPU C 狀態支援) 以省電。建議維持啟用 C1、C6 及 C7，以獲得最佳的省電效率。

### 增強暫停時態 (C1E)

啟用 Enhanced Halt State (C1E) (增強暫停時態 (C1E)) 降低耗電量。

### Intel 虛擬化技術

Intel 虛擬化技術允許平台在獨立磁碟分割中執行多個作業系統及應用程式，使單一電腦系統可像多部虛擬系統一樣使用。

### Power Gear

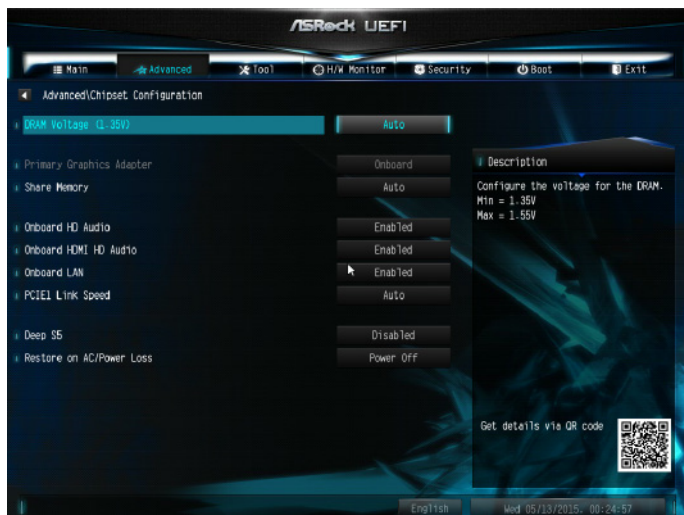
在三種操作模式間切換 (環保、普通與運動) 來最大限度地提升效能或節省電能。

環保模式：降低電腦效能以節省電能。

普通模式：在效能與能耗間達到平衡。

運動模式：消耗更多電能以獲得最高效能。

## 3.2 晶片組設定



### DRAM 電壓

使用此參數可設定 DRAM 電壓。預設值為 [ 自動 ]。

### Refresh Rate 2X

啟用 / 停用 2 倍刷新頻率。

### 主要顯示卡

選擇主要 VGA。

### 共用記憶體

設定系統開機時配置在整合式圖形處理器的記憶體大小。

### 板載 HD 音訊

啟用 / 停用板載 HD 音訊。設為「Auto (自動)」即可啟用板載 HD 音訊，而當安裝音效卡後將自動停用。

### 板載 HDMI HD 音訊

啟用板載數位輸出的音訊。

### 板載 LAN

啟用或停用板載網路介面控制器。

### PCI-E1 連結速度

選擇 PCI-E1 的連結速度。

### 深沈睡眠

設定深沈睡眠模式，在電腦關閉時節省電源。

### 還原 AC/ 功率損耗

選擇停電後的電源狀態。若選擇 [Power Off (關閉電源)]，電源將在恢復電力後維持關閉。若選擇 [Power On (開啟電源)]，系統將在恢復電力時開始開機。

### 3.3 儲存設定



#### SATA 控制器

啟用／停用 SATA 控制器。

#### SATA 模式選擇

AHCI：支援改善效能的新功能。



AHCI (進階主機控制器介面) 支援 NCQ，且其他新功能會改善 SATA 磁碟效能。

#### 積極性連結電源管理

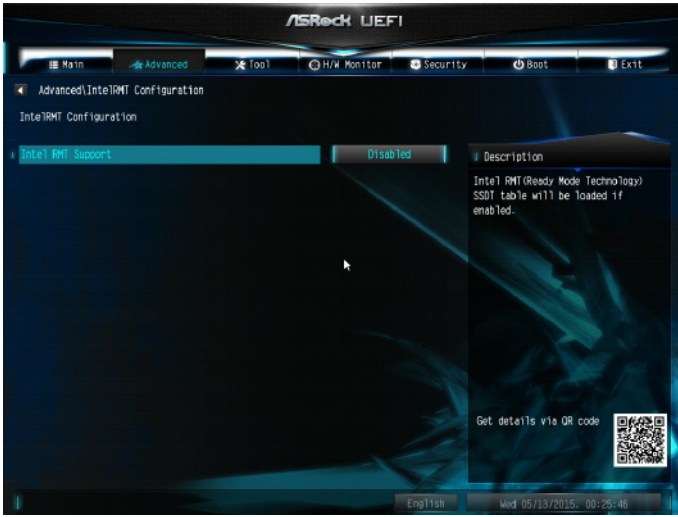
積極性連結電源管理允許 SATA 裝置在無動作期間進入低電源狀態以節省電力。僅 AHCI 模式支援此功能。

#### 硬碟 S.M.A.R.T.

S.M.A.R.T 代表自我監控、分析及報告技術。這是一套供電腦硬碟機偵測及報告各種可靠性指標的監控系統。



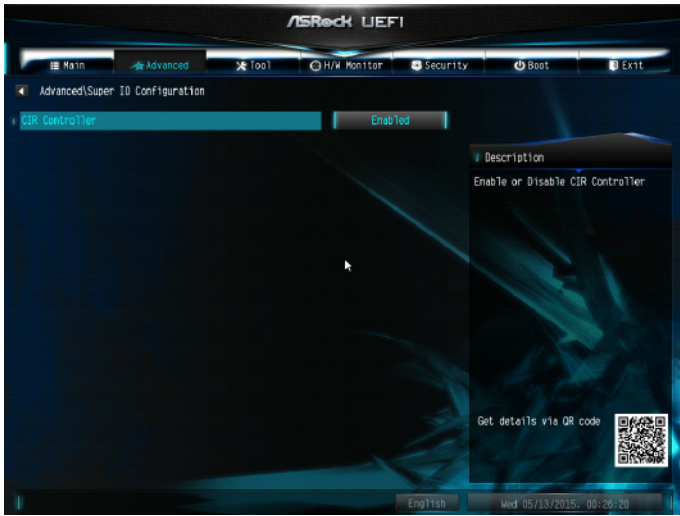
### 3.4 IntelRMT 設定



#### 支援 Intel RMT

開啟此項來載入 Intel RMT（準備模式技術）系統服務分發表。

## 3.5 Super IO 設定



### CIR 控制器

啟用或停用 CIR 控制器。

## 3.6 ACPI 設定



### 載入到 RAM

建議選擇自動，以節省 ACPI S3 的電力。

### ACPI HPET 表

啟用高精度事件計時器（HPET）可獲得更佳效能並通過 WHQL 測試。

### PCIE 裝置電源開啟

允許由 PCIE 裝置喚醒系統及啟用網路喚醒。

### 來電鈴聲開機

允許由板載 COM 連接埠數據機的來電鈴聲訊號喚醒系統。

### CIR 開機

啟用或停用 CIR 開機功能。

### 定時開機

允許由真實時間鬧鈴喚醒系統。設為「By OS」即可由您的作業系統操控。

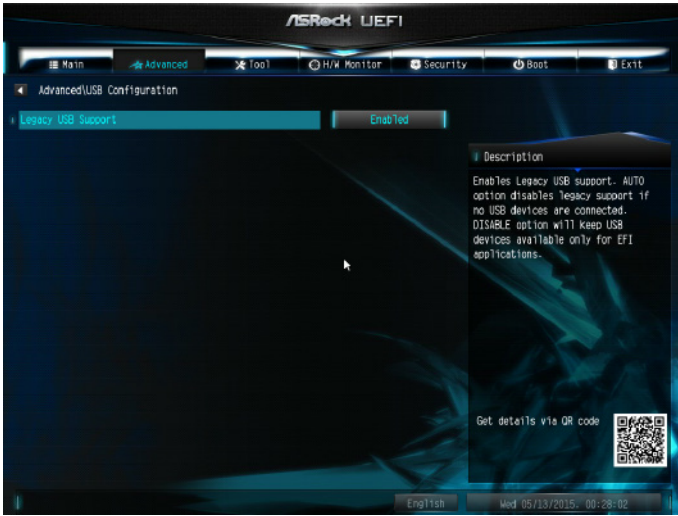
### USB 鍵盤／遙控開機

允許由 USB 鍵盤或遙控器喚醒系統。

## USB 滑鼠開機

允許由 USB 滑鼠喚醒系統。

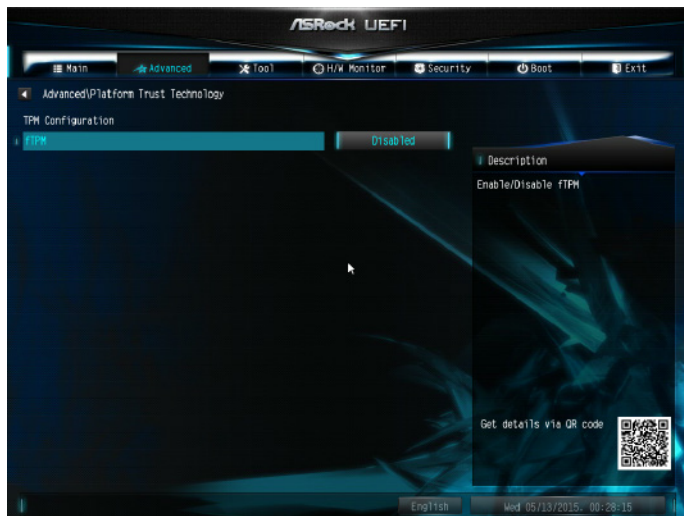
## 3.7 USB 設定



### 舊型 USB 支援

啟用舊型 USB 支援。選擇 [ 自動 ]，當沒有安裝 USB 裝置時，舊型 USB 支援功能會被關閉。選擇 [ 關閉 ]，則 USB 裝置僅可用於 EFI 應用。

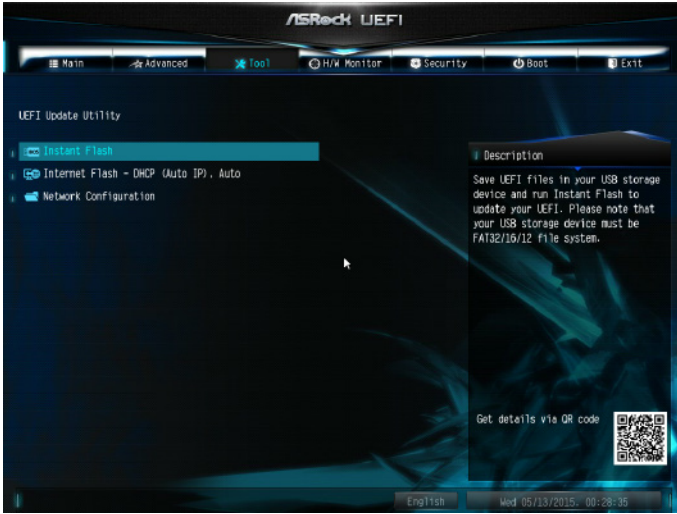
## 3.8 可信賴運算



### 安全性裝置支援

啟用即可為您的硬碟機啟動信賴平台模組 (TPM) 安全防護。

## 4 工具



### Instant Flash

將 UEFI 檔案儲存在 USB 儲存裝置中，然後執行 Instant Flash 以更新您的 UEFI。

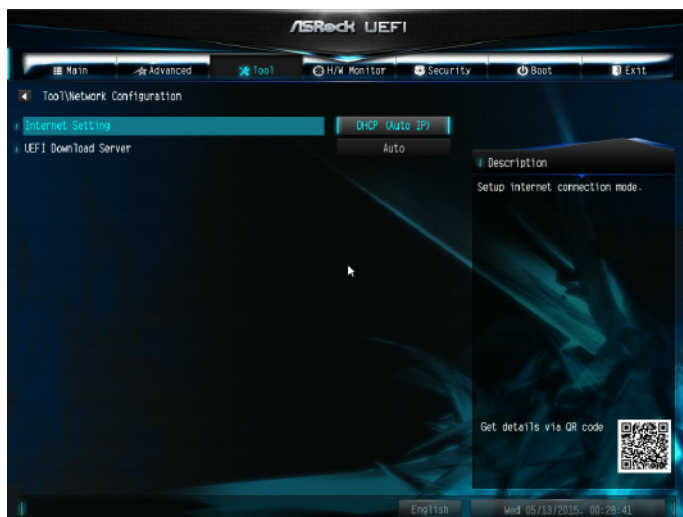
### Internet Flash

ASRock Internet Flash 會從伺服器下載及更新最新的 UEFI 韌體版本。在使用 Internet Flash 之前，請設定網路組態。

\* 如需 BIOS 備份及復原，建議在使用此功能前插入您的 USB 隨身碟。

## 網路設定

設定 Internet Flash 的網際網路連線設定。



## 網際網路設定

啟用或停用設定公用程式中的音效。

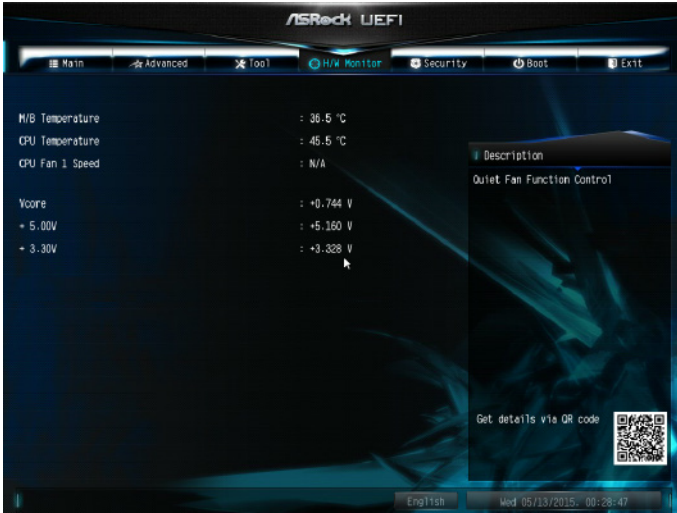
## UEFI 下載伺服器

選擇下載 UEFI 韌體的伺服器。



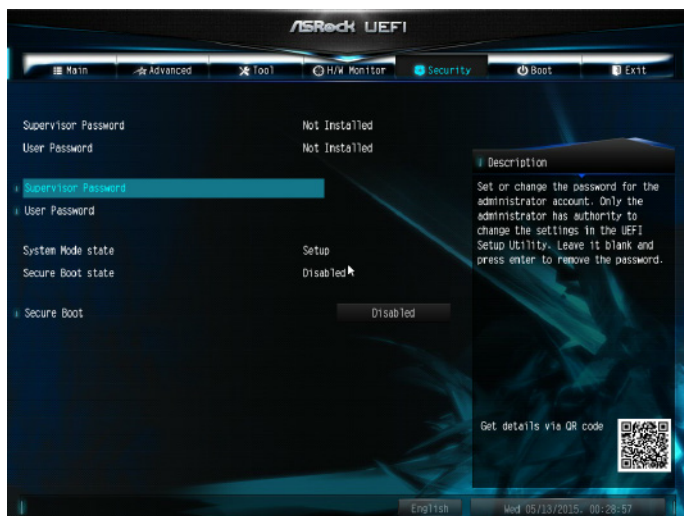
## 5 硬體狀態監控畫面

本章節提供您監控系統硬體狀態的資訊，其中包括 CPU 溫度、主機板溫度、風扇速度及電壓參數。



## 6 安全畫面

在本章節中，您可設定或變更系統的監督員 / 使用者密碼。您也可清除使用者密碼。



### 監督員密碼

設定或變更管理員帳戶密碼。只有管理員有權限變更 UEFI 設定公用程式中的設定。在此項目中留白並按下 **Enter** 即可移除密碼。

### 使用者密碼

設定或變更使用者帳戶密碼。使用者無法在 UEFI 設定公用程式中變更設定。在此項目中留白並按下 **Enter** 即可移除密碼。

### 安全開機

啟用以支援 Windows 8.1 安全開機。

## 7 開機畫面

本章節顯示系統上供您設定開機設定與開機優先順序的可用裝置。



### 快速開機

快速開機可將電腦的開機時間降至最短。在快速模式中，您無法從 USB 儲存裝置開機。僅 Windows 8.1 支援 Ultra Fast（超快速）模式，且若您使用外部顯示卡，VBIOS 必須支援 UEFI GOP。請注意，由於 Ultra Fast（超快速）模式的開機速度極快，所以進入本 UEFI 設定公用程式的唯一方式為清除 CMOS 或在 Windows 中執行 UEFI 公用程式重新啟動。

### 從板載 LAN 開機

允許由板載 LAN 喚醒系統。

### 設定提示逾時

設定等待設定熱鍵的秒數。

### 開機後的數字鎖定鍵狀態

選擇系統開機時 Num Lock 是否應開啟或關閉。

### 開機嗶聲

選擇系統開機時，開機嗶聲是否應開啟或關閉。請注意，需配備蜂鳴器。

### 全螢幕標誌

啟用可顯示開機標誌，或者停用可顯示正常 POST 訊息。

## 附件軟體顯示

若已啟用 Full Screen Logo (全螢幕標誌)，啟用 AddOn ROM Display (附件軟體顯示) 可查看 AddOn ROM 訊息或設定 AddOn ROM。停用快速開機速度。

## 開機失敗恢復

若電腦多次無法開機，系統將自動還原回預設值。

## CSM（相容性支援模組）



### CSM

啟用可啟動相容性支援模組。除非您正在執行 WHCK 測試，否則請勿停用。若您使用 Windows 8.1 64 位元且所有裝置都支援 UEFI，您也可停用 CSM 以獲得更快的開機速度。

### 啟動 PXE OpROM 原則

僅選擇 UEFI，執行僅支援 UEFI 選項的 ROM。僅選擇 Legacy（舊型），執行僅支援舊型選項的 ROM。僅選擇 Do not launch（不要啟動），不執行舊型和 UEFI 選項的 ROM。

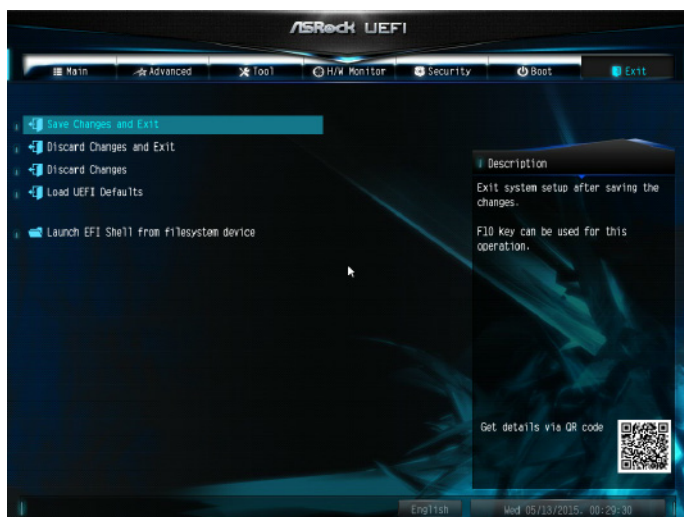
### 啟動儲存 OpROM 原則

僅選擇 UEFI，執行僅支援 UEFI 選項的 ROM。僅選擇 Legacy（舊型），執行僅支援舊型選項的 ROM。僅選擇 Do not launch（不要啟動），不執行舊型和 UEFI 選項的 ROM。

### 啟動視訊 OpROM 原則

僅選擇 UEFI，執行僅支援 UEFI 選項的 ROM。僅選擇 Legacy（舊型），執行僅支援舊型選項的 ROM。僅選擇 Do not launch（不要啟動），不執行舊型和 UEFI 選項的 ROM。

## 8 結束畫面



### 儲存變更並結束

當您選擇此選項後，將彈出下列訊息「Save configuration changes and exit setup? (是否儲存設定變更並結束設定?)」。選擇 [OK (確定)] 儲存變更並結束 UEFI 設定公用程式。

### 捨棄變更並結束

當您選擇此選項後，將彈出下列訊息「Discard changes and exit setup? (是否捨棄變更並結束設定?)」。選擇 [OK (確定)] 結束 UEFI 設定公用程式，且不儲存任何變更。

### 捨棄變更

當您選擇此選項後，將彈出下列訊息「Discard changes? (是否捨棄變更?)」。選擇 [OK (確定)] 捨棄所有變更。

### 載入 UEFI 預設值

為所有選項載入 UEFI 預設值。此操作可使用 F9 鍵。

### 在檔案系統裝置中啟動 EFI Shell。

將 shellx64.efi 複製到根目錄中，啟動 EFI Shell。